

ВЕСТНИК ПРИДНЕСТРОВСКОГО РЕСПУБЛИКАНСКОГО БАНКА

ИНФОРМАЦИОННО-АНАЛИТИЧЕСКОЕ ИЗДАНИЕ
ИЗДАЁТСЯ С АВГУСТА 1999 ГОДА

№3
МАРТ
2001

УПРАВЛЕНИЕ МАКРОЭКОНОМИЧЕСКОГО АНАЛИЗА И ИССЛЕДОВАНИЙ

В номере:

Социально – экономическое положение
Приднестровской Молдавской республики в 2000 году

Денежные доходы и сбережения населения
в 2000 году

Текущее состояние денежно-кредитной сферы

ВЕСТНИК ПРИДНЕСТРОВСКОГО РЕСПУБЛИКАНСКОГО БАНКА

**Информационно –
аналитическое
издание**

**№2 (21)
ФЕВРАЛЬ
2001 ГОД**

**Издаётся с августа
1999 года**

Электронная версия
журнала
публикуется по
адресу:
www.cbpmr.net

**e – mail:
info@cbpmr.net**

СОДЕРЖАНИЕ

РЕАЛЬНЫЙ СЕКТОР

| | |
|---|---|
| Социально-экономическое положение Приднестровской Молдавской Республики в 2000 году | 3 |
| Валовой внутренний продукт | 3 |
| Промышленное производство | 3 |
| Сельское хозяйство | 3 |
| Транспорт и связь | 4 |
| Торговля и общественное питание | 4 |
| Инвестиции в основной капитал | 5 |
| Финансовые результаты деятельности хозяйствующих субъектов | 5 |
| Внешняя торговля | 5 |
| Потребительские цены | 6 |
| Цены промышленных производителей | 7 |
| Денежные доходы населения | 7 |

СЕКТОР ДОМАШНИХ ХОЗЯЙСТВ

| | |
|--|---|
| Денежные доходы и сбережения населения Приднестровской Молдавской Республики в 2000 году | 9 |
|--|---|

ЕЖЕМЕСЯЧНЫЙ ОБЗОР

| | |
|--|----|
| Текущее состояние денежно-кредитной сферы | 13 |
| Инфляция | 13 |
| Денежное обращение | 13 |
| Валютный рынок | 15 |
| Динамика пассивов и активов коммерческих банков | 16 |

СТАТИСТИЧЕСКИЕ ДАННЫЕ

| | |
|--|----|
| Монетарные показатели и официальный обменный курс | 21 |
| Сводный индекс потребительских цен | 21 |

СОЦИАЛЬНО – ЭКОНОМИЧЕСКОЕ ПОЛОЖЕНИЕ ПРИДНЕСТРОВСКОЙ МОЛДАВСКОЙ РЕСПУБЛИКИ В 2000 ГОДУ

РЕАЛЬНЫЙ СЕКТОР

Экономическая обстановка в республике в 2000 году несколько улучшилась по сравнению с ситуацией 1999 года. Наблюдалось оживление промышленного производства, рост реальных доходов населения, увеличение объёма внешнеторгового оборота. В то же время преодолеть экономический спад не удалось, хотя его темпы замедлились.

Валовой внутренний продукт

За 2000 год объём ВВП в реальном выражении снизился на 21,0% сравнительно с 1999 годом (по итогам 1999 года величина ВВП против 1998 года уменьшилась на 30,1%).

Основной удельный вес в структуре валового внутреннего продукта занимала промышленность. Между тем, отмеченный в 2000 году реальный рост промышленного производства не обеспечил увеличения ВВП в целом. Отрицательная динамика валового внутреннего продукта во многом была обусловлена кризисным состоянием сельского хозяйства и сферы услуг. Объёмы производства сельскохозяйственной продукции и большинства услуг (как рыночных, так и не рыночных) в отраслевой структуре ВВП за рассматриваемый период сократились.

В структуре валового внутреннего продукта по конечному использованию в 2000 году, как и в 1999 году, сохранялась чрезмерно высокая доля отрицательного чистого экспорта (экспорт минус импорт) и низкий удельный вес инвестиций в основной капитал.

Негативная динамика реального ВВП продолжала выступать основной тенденцией, свидетельствующей об экономической нестабильности в целом.

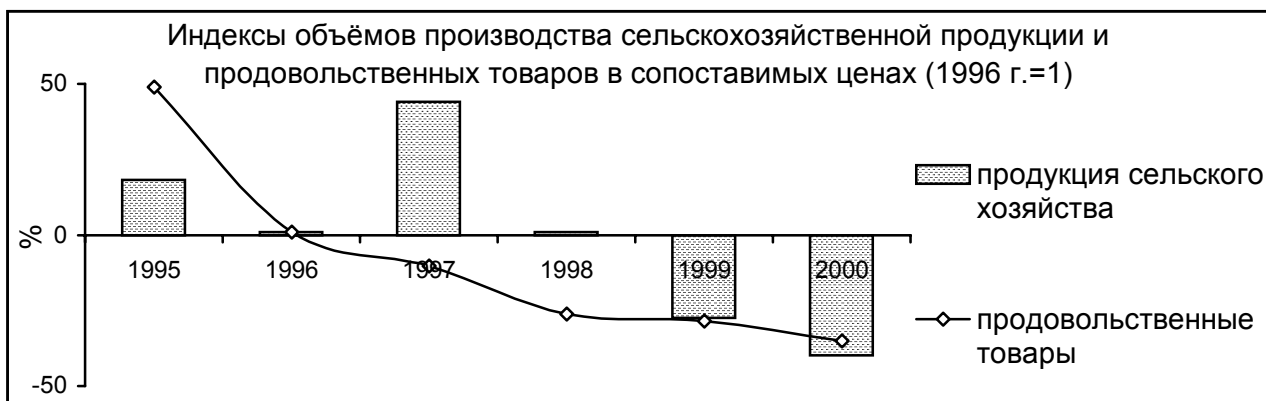
Промышленное производство

Позитивным моментом в развитии экономической ситуации в 2000 году можно считать рост объёмов промышленного производства на 16,5% по сравнению с 1999 годом.

Наиболее значительное увеличение выпуска промышленной продукции наблюдалось в полиграфической (в 3,1 раза) и стекольной промышленности (2,6 раза). Но поскольку данные отрасли занимают весьма скромное место в структуре промышленного производства (на долю полиграфии приходится 1,4% общего объёма промышленного производства, на долю стекольной промышленности – 0,4%), то высокие темпы роста объёмов выпускаемой в этих отраслях продукции не сыграли роли катализатора общего роста промышленной сферы. Промышленный рост был обеспечен главным образом наращиванием объёмов производства в лёгкой промышленности, машиностроении и металлообработке, чёрной металлургии (прирост выпуска продукции в данных отраслях составил соответственно 45,0%, 39,6% и 16,5% по отношению к 1999 году), которые суммарно произвели более 70% общего объёма промышленной продукции. Рост производства также был отмечен в деревообрабатывающей и мебельной промышленности (на 50,0%), в химической промышленности (на 15,9%). К сожалению, в ряде производств, ориентированных преимущественно на внутренний рынок, продолжился спад. Объёмы выпуска в пищевой промышленности сократились на 2,1%, в мукомольно-крупяной и комбикормовой – на 33,5%, в промышленности строительных материалов – на 47,7%, в электроэнергетике – на 7,1%.

Сельское хозяйство

Аграрная сфера продолжала оставаться депрессивной отраслью экономики. В 2000 году объём производства продукции сельского хозяйства в сопоставимых ценах по сравнению с 1999 годом сократился на 16,7%, в том числе уменьшение производства в растениеводстве составило 11,1%, в животноводстве – 32,1%. В то же время сокращение



объемов выпуска сельскохозяйственной продукции в отчетном году было меньше, чем в 1999 году, когда спад составил около 28% (в сравнении с 1998 годом).

В результате снижения производства сельскохозяйственного сырья простаивала значительная часть мощностей в пищевой промышленности, снижался выпуск продовольственных товаров и продолжался процесс замещения собственного производства импортом.

Транспорт и связь

В 2000 году в сфере транспорта грузооборот сократился на 2,4% по сравнению с 1999 годом, тогда как в 1999 году (против 1998 года) уменьшение грузооборота составило 33,6%.

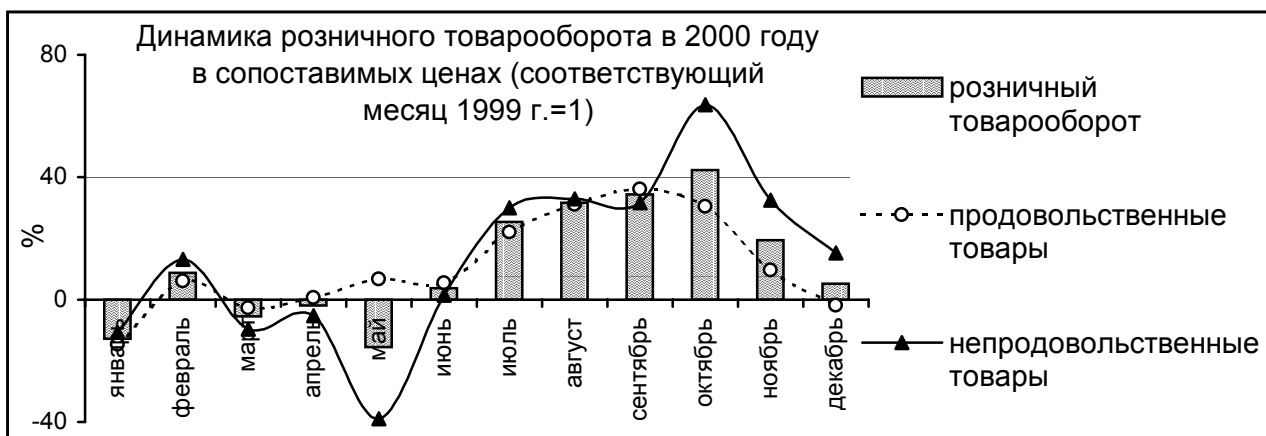
Общий объем услуг связи, оказанных за 2000 год, в действующих ценах по отношению к предыдущему году возрос в 3,4 раза, в том числе услуг, предоставленных населению, – в 3 раза.

Торговля и общественное питание

Розничный товарооборот, включая общественное питание, стимулируемый ростом доходов населения, в 2000 году в сопоставимых ценах увеличился на 11,9% (сравнительно с 1999 годом).

На протяжении 2000 года отмечалось усиление тенденции снижения доли стационарной торговой сети (включая общепит) и увеличения доли неорганизованного рынка в общем объеме розничных продаж. Если в 1999 году удельный вес организованной торговли составлял 66,6%, а неорганизованной – 33,4%, то в 2000 году – 56,8% и 43,2% соответственно.

Структура розничного товарооборота не претерпела существенных изменений. Сохранились регрессивные сдвиги в структуре потребительских расходов населения. Доля расходов населения на продукты питания осталась достаточно высокой – удельный вес продовольственных товаров в общем объеме розничного товарооборота составлял около 60%. Такое положение является типичным для социально-экономической ситуации в переходных нестабильных экономиках.



Инвестиции в основной капитал

На протяжении последних двух лет отмечался некоторый рост вложений в основной капитал. Однако он не привёл к кардинальному улучшению инвестиционной ситуации. Уровень капитальных вложений в 2000 году составил лишь 13,5% от уровня 1994 года.

В отраслевой структуре инвестиций, как и в предыдущие годы, доминировала промышленность (более 90% всех инвестиций за 2000 год). В то же время размер инвестирования даже в данной отрасли оставался довольно низким, составив 6,5% по отношению к стоимостному объёму промышленного производства.

Величина инвестиций в основной капитал других отраслей снижалась как в относительном, так и в абсолютном выражении, что противодействовало их выходу из кризисного положения.

Ключевым моментом в разрешении проблемы инвестиционного кризиса является вопрос об источниках финансирования инвестиций.

Как и во всех странах с переходной экономикой, в последние годы в ПМР увеличивался удельный вес инвестиций, финансируемых за счёт собственных средств предприятий и организаций (включая заёмные), – с 66,8% в 1995 году до 93,9% в 2000 году.

Несмотря на то, что республику характеризует высокая степень участия государства в процессе перераспределения экономических ресурсов, его роль в финансировании инвестиций осталась незначительной. Удельный вес инвестиционных расходов в общей сумме расходов государственного бюджета ПМР в 2000 году составил всего 6,8%. При этом практически весь объём данных средств был направлен на осуществление капитальных вложений непроизводственного назначения.

Финансовые результаты деятельности хозяйствующих субъектов

По итогам 2000 года в целом по народному хозяйству ПМР получен отрицательный финансовый результат в размере 2,9 трлн. руб., который в основном был обусловлен убытками в торговле и общепите, а также в сельском хозяйстве на сумму 62,3 трлн. руб. и 36,7 трлн. руб. соответственно.

Деятельность предприятий промышленности, строительства и транспорта в 2000 году в целом характеризовалась положительными финансовыми результатами. Сальдированная прибыль в промышленности составила 73,3 трлн. руб. против 4,0 трлн. руб. в предшествовавшем году, т. е. возросла в 18,3 раза.

Принципиально изменились финансовые результаты хозяйственно-экономической деятельности предприятий транспорта. Если в 1999 году ими был получен убыток в размере 1,3 трлн. руб., то по итогам 2000 года транспортными предприятиями получена прибыль на сумму 19,2 трлн. руб. В строительстве прибыль составила 11,7 трлн. руб. (6,3 трлн. руб. в предыдущем году).

В 2000 году наибольшей была рентабельность (отношение балансовой прибыли к затратам на производство и реализацию продукции) на транспорте и в строительстве – 50,6% и 21,1% соответственно. Повысилась рентабельность в промышленности. Если в 1999 году она составляла 0,6%, то в 2000 году – 3,9%.

Внешняя торговля

Состояние внешней торговли в 2000 году главным образом определялось динамикой промышленного производства и внутреннего спроса на импорт продукции.

За 2000 год экспорт товаров составил 328,1 млн. долл. против 258,0 млн. долл. в 1999 году, т. е. возрос на 27,1% (в 1999 году по сравнению с 1998 годом величина экспорта сократилась на 23,9%).

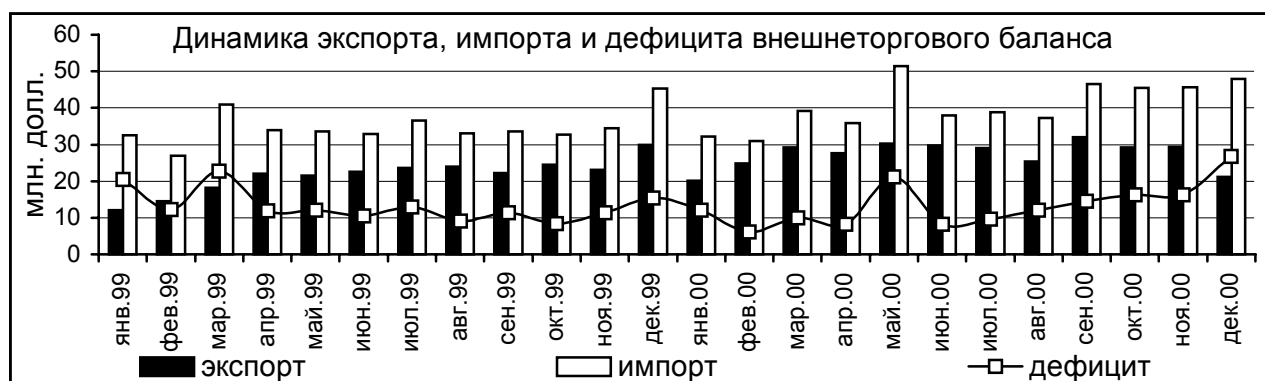
Структура экспорта во многом отражала состав промышленности. Три ведущие отрасли – чёрная металлургия, лёгкая промышленность, машиностроение и металлообработка – обеспечили более 80% вывозимых товаров. Увеличение выпуска продукции в этих отраслях способствовало и росту экспорта.

На протяжении 2000 года в месячной структуре экспорта происходили значительные изменения. Так, в январе почти 70% экспорта составляла продукция чёрной металлургии, в декабре – лишь 20%. Это явилось результатом неритмичности деятельности металлургического завода в ноябре-декабре 2000 года вследствие стихийного бедствия.

Поступательное повышение в течение года объёмов экспорта продукции лёгкой промышленности, машиностроения и металлообработки, а также пищевой промышленности привело к повышению доли товаров данных отраслей в структуре экспорта.

Импорт товаров за 2000 год зафиксирован в объёме 489,2 млн. долл. По сравнению с 1999 годом его величина возросла на 17,5% (в 1999 году по сравнению с 1998 годом импорт снизился на 29,1%).

Основной статьёй импорта выступали минеральные продукты (в том числе природный газ). Их поступление за 1999 год исчислялось суммой 109,8 млн. долл., за 2000 год – 148,5 млн. долл. Увеличение поставок энергоносителей в 1,4 раза вызвало и повышение их удельного веса в структуре импорта с 26,4% в 1999 году до 30,4% в 2000 году.



Ввоз недорогих металлов и изделий из них также возрос в 1,4 раза (в том числе лома чёрных металлов) – с 67,6 млн. долл. до 96,4 млн. долл. (соответственно, повысилась их доля в суммарном импорте – с 16,2% до 19,7%).

В течение 2000 года продолжала действовать негативная тенденция роста импорта продовольственной продукции и увеличения её доли на внутреннем потребительском рынке. Если в 1999 году импорт готовых пищевых продуктов, алкогольных напитков составил 15,4 млн. долл. (3,7% всего импорта), то в 2000 году – 38,4 млн. долл. (7,9%). Одновременно снижалось производство продовольствия внутри республики. За 1999 год было произведено пищевых продуктов на 56,7 млн. долл., в 2000 году – на 42,5 млн. долл.

Доля текстильных материалов и текстильных изделий в структуре экспорта и импорта составляла соответственно 11,4% и 7,9%, незначительно изменившись по сравнению с 1999 годом (10,8% и 7,3%).

Около 10% всех экспортных поставок в 2000 году было осуществлено на безвалютной основе, т. е. товары отгружались по бартеру (31,1 млн. долл.) либо вывозились для переработки за рубежом (1,2 млн. долл.). Из общего объёма импорта по бартеру поступило продукции на сумму 35 млн. долл., ввезено товаров для переработки на территории ПМР в объёме 34,1 млн. долл. Таким образом, более 14% всех импортных операций было совершено на безвалютной основе.

Отрицательное сальдо внешней торговли за 2000 год составило 161,2 млн. долл., за 1999 год – 158,5 млн. долл. Таким образом, даже в условиях некоторого превышения темпов роста экспорта над импортом товаров снижения дефицита торгового баланса не произошло.

Потребительские цены

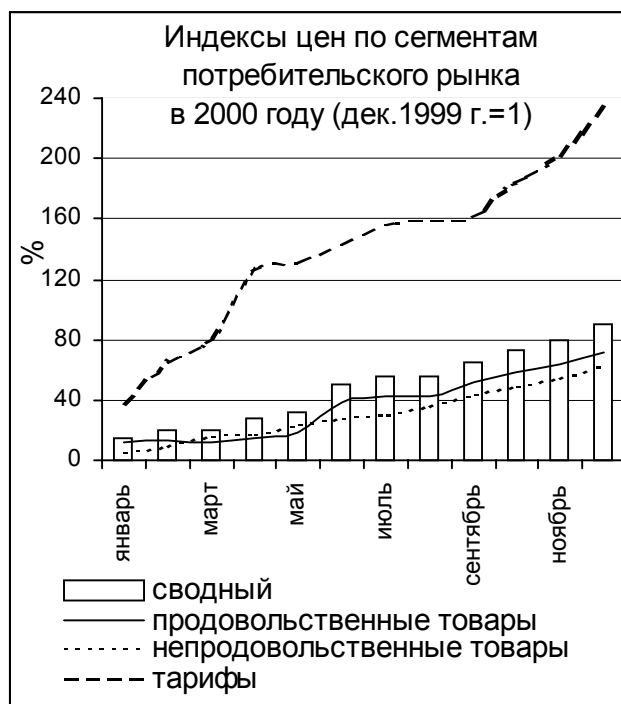
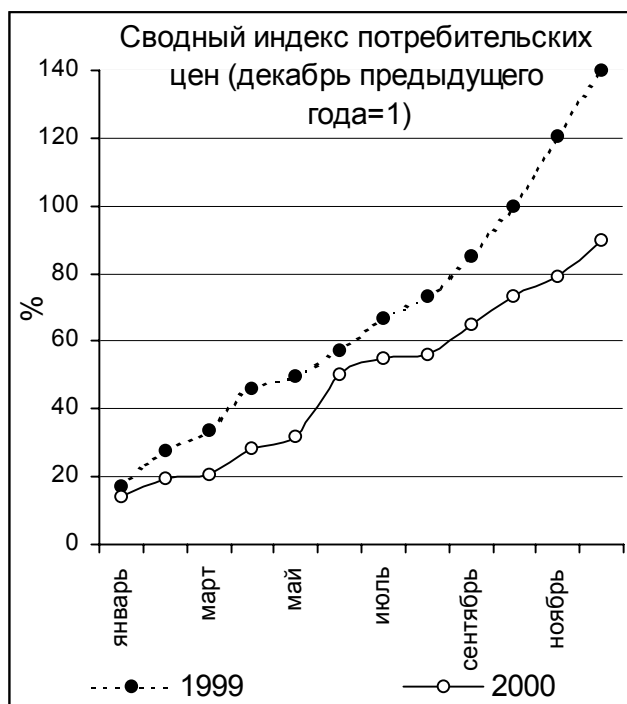
Ценовая ситуация на потребительском рынке республики в 2000 году была менее напряжённой, чем в 1999 году, одновременно уровень инфляции остался достаточно высоким. За январь-декабрь потребительские цены возросли в целом на 90,1% (за предыдущий год – на 140,0%).

На протяжении 2000 года происходило постепенное снижение уровня инфляции. Если за I полугодие 2000 года потребительские цены повысились на 50,4%, то за II полугодие – лишь на 26,3%. Этому во многом способствовала умеренная и предсказуемая динамика обменного курса.

Главным фактором, генерирующим рост цен в 2000 году, выступило существенное повышение тарифов на потребительские услуги, в первую очередь коммунальные. За рассматриваемый период тарифы на услуги населению возросли более чем в 3,3 раза, в

том числе на коммунальные услуги – в 5,7 раза, газоснабжение – в 4,4 раза, электроснабжение – в 4,1 раза, услуги жилищного хозяйства – в 2,3 раза.

За 2000 год расходы граждан на оплату услуг жилищного хозяйства и коммунальных платежей по сравнению с 1999 годом возросли лишь в 2,3 раза, то есть пропорционально увеличению суммарных денежных доходов. Галопирующее повышение тарифов приводило лишь к образованию и нарастанию задолженности населения по оплате данных услуг.



Увеличение цен на продовольственные и непродовольственные товары происходило меньшими темпами, чем рост тарифов на услуги, – за 2000 год они повысились на 72,1% и 63,2% соответственно.

Цены промышленных производителей

В промышленной сфере в 2000 году сложилась более благоприятная ценовая ситуация, чем в 1999 году. Прирост оптовых цен производителей за январь-декабрь 2000 года составил 52,1%, что почти в 3,5 раза меньше, чем в 1999 году. В течение 2000 года рост цен на промышленную продукцию замедлялся. Так, если за I полугодие оптовые цены повысились на 29,3%, то за II полугодие – на 17,6%.

Цены на продукцию различных отраслей промышленности на протяжении 2000 года увеличивались неравномерно. Наибольшими темпами росли цены на продукцию машиностроения и металлообработки – почти в 3 раза, в том числе на продукцию электротехнической промышленности – в 1,7 раза. В наименьшей степени повысились цены производителей пищевой (на 22,8%), деревообрабатывающей и мебельной промышленности (на 29,7%), а также чёрной металлургии (на 38,3%).

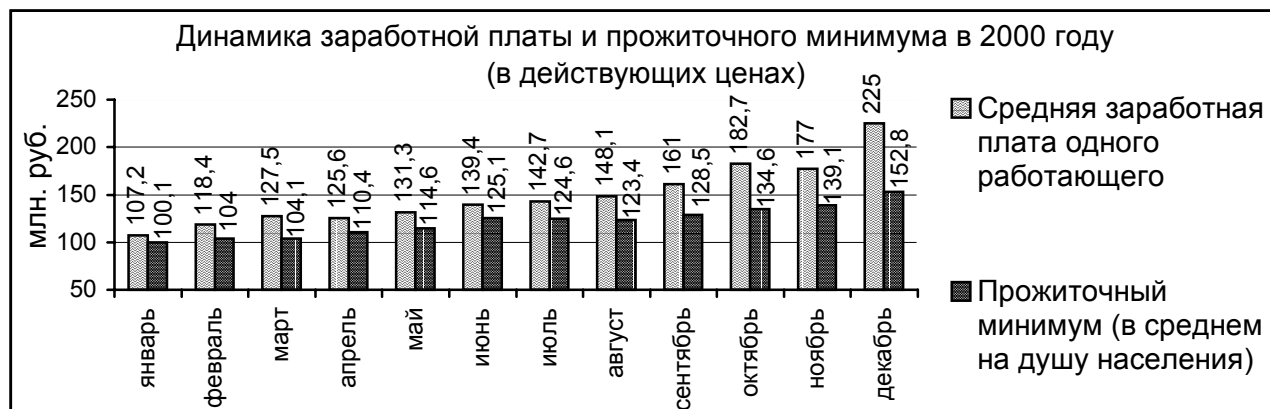
Денежные доходы населения

По итогам 2000 года отмечено увеличение номинальных денежных доходов населения в 2,3 раза по сравнению с 1999 годом. Наиболее позитивным моментом с социальной точки зрения оказалось то, что темп их роста был выше темпов инфляции. Это результативалось в увеличении денежных доходов населения в реальном выражении на 6,6%, располагаемых денежных доходов – на 4,2%.

Между тем, делать вывод о стабилизации тенденции повышения жизненного уровня всего населения неправомерно. Различные слои населения заметно дифференцировались по величине денежных доходов. В структуре денежных доходов граждан продолжалось уменьшение удельного веса гарантированных видов доходов – заработной платы и социальных трансфертов (пенсий, пособий и др.). Так, удельный вес зарплаты в денежных доходах населения за 2000 год составил 36,7%, а за прошлый год – 43,6%, пенсий и пособий

– 12,2% и 16,4% соответственно. При этом доля других денежных доходов населения в структуре совокупных доходов возросла с 28,7% (1999 год) до 32,3% (2000 год).

Следует отметить, что на протяжении 2000 года увеличивался уровень заработной платы. Реальная зарплата одного работающего по республике в декабре 2000 года была на 15,7% выше её величины в декабре 1999 года. Повысилась также степень покрытия средней заработной платой прожиточного минимума, которая в январе 2000 года составляла 107,1%, а в декабре возросла до 147,3%.



В целом, повышение денежных доходов, повлёкшее увеличение конечного потребления сектора домашних хозяйств, не стало стимулом расширения производств, ориентированных на внутренний рынок (в первую очередь пищевой промышленности). Фактически возросший внутренний спрос со стороны населения был удовлетворён посредством наращивания объёмов импорта продовольствия и других потребительских товаров. Часть денежных средств граждан была направлена на внутренний валютный рынок для конвертации. Таким образом, с чисто экономической точки зрения увеличение совокупного спроса сектора домашних хозяйств имело много минусов. С одной стороны, оно способствовало увеличению импорта продовольственных товаров, с другой – увеличивало спрос на валюту и оказывало дополнительное давление на валютный рынок, что осложняло проведение денежно-кредитной политики и не содействовало развитию внутренней экономики.

ДЕНЕЖНЫЕ ДОХОДЫ И СБЕРЕЖЕНИЯ НАСЕЛЕНИЯ ПРИДНЕСТРОВСКОЙ МОЛДАВСКОЙ РЕСПУБЛИКИ В 2000 ГОДУ

СЕКТОР ДОМАШНИХ ХОЗЯЙСТВ

Денежные доходы населения в 2000 году зафиксированы на уровне 771571,6 млрд. неденоминированных рублей (в 1999 году они составили 337657,9 млрд. руб.), т. е. в номинальном выражении произошёл их рост в 2,3 раза. Однако следует отметить, что в реальном выражении доходы населения увеличились лишь на 6,6% по сравнению с 1999 годом, а реально располагаемые – на 4,2%.

Денежные доходы населения (млрд. руб.)

| | 1999 год | 2000 год | 2000 год к 1999 году, % |
|---|-----------|-----------|-------------------------|
| Доходы – всего | 337 657,9 | 771 571,6 | 228,5 |
| <i>в том числе:</i> | | | |
| - оплата труда | 147 201,4 | 283 067,4 | 192,3 |
| удельный вес, % | 43,6 | 36,7 | 40,2 |
| - пенсии и пособия | 55 282,0 | 94 316,2 | 170,6 |
| удельный вес, % | 16,4 | 12,2 | 13,1 |
| - поступления от продажи сельскохозяйственной продукции | 1 926,3 | 5 018,7 | 260,5 |
| удельный вес, % | 0,6 | 0,7 | 0,8 |
| - поступления из финансовой системы | 19 244,4 | 79 474,2 | 413,0 |
| удельный вес, % | 5,7 | 10,3 | 10,1 |
| - доходы от продажи иностранной валюты | 16 348,5 | 58 817,7 | 359,8 |
| удельный вес, % | 4,8 | 7,6 | 8,6 |
| - прочие поступления | 97 655,2 | 250 877,4 | 256,9 |
| удельный вес, % | 28,9 | 32,5 | 27,3 |

В расчёте на одного жителя республики номинальные денежные доходы в 2000 году в сравнении с предыдущим годом составили 1176,4 млн. руб., в реальном выражении они увеличились на 7,9%.

Индексы реальных доходов населения по источникам поступления (2000 год к 1999 году, %)

| | 1999 год | 2000 год |
|--|----------|----------|
| Индекс номинальных доходов | 151,0 | 228,5 |
| Индекс реальных (скорректированных на среднегодовой индекс инфляции) доходов | 65,7 | 106,6 |
| Индекс реальных располагаемых доходов | 66,5 | 104,2 |
| Индекс реального фонда заработной платы | 67,3 | 89,7 |
| Среднемесячная зарплата (млн. руб.) | 73,5 | 139,7 |
| Индекс реальной величины пенсий и пособий | 69,7 | 79,6 |
| Средний размер пенсий (млн. руб.) | 28,2 | 48,0 |
| Индекс реальных поступлений из финансовой системы | 61,2 | 192,6 |

В 2000 году отмечены определённые изменения в структуре доходов населения ПМР. Произошло существенное снижение доли оплаты труда в составе получаемых населением доходов. Если в 1999 году она составляла 43,6% совокупных доходов, то в 2000 году – 37,6%. Уменьшение доли и роли заработной платы в формировании всех доходов населения обусловлено действием двух основных факторов: сокращением численности занятых в экономике (на 3% в 2000 году) и сравнительно медленными темпами роста

индивидуальной оплаты труда. Так, если в целом номинальные доходы населения в 2000 году увеличились в 2,3 раза по сравнению с 1999 годом, то среднемесячная заработная плата работающих – только в 1,9 раза, что и предопределило значительное снижение доли оплаты труда в структуре доходов населения. Следует отметить, что в 2000 году на фоне некоторого увеличения реальных доходов в целом, реальная величина заработной платы по сравнению с 1999 годом заметно сократилась (на 11,3%).

Одновременно, происходило снижение роли таких важных социальных выплат как пенсии и пособия, удельный вес которых в доходах населения сократился с 16,4% в 1999 году до 12,2% в 2000 году. Темп роста данной статьи денежных доходов населения также был ниже темпов роста суммарных доходов населения (он составил всего 170,6%), в реальном выражении сумма выплаченных пенсий и пособий сократилась в рассматриваемом году на 20,4%.

В 2000 году весьма высокими темпами, превосходящими темпы роста номинальных доходов в целом, увеличивались денежные поступления из финансовой системы и от продажи иностранной валюты, а также прочие поступления. Доля поступлений из финансовой системы возросла с 5,7% в 1999 году до 10,3% в 2000 году, доходов от продажи иностранной валюты – с 4,7% до 7,6%, прочих поступлений – с 28,9% до 32,5%.

Несмотря на то, что в 2000 году зафиксирован некоторый рост реальных доходов населения, сбережения населения увеличивались весьма умеренными темпами. В результате, отношение сбережений населения к их суммарным доходам снизилось с 10,1% в 1999 году до 9,4% в 2000 году.

Структура денежных сбережений населения (трлн. руб.)

| | 1999 год | 2000 год | 2000 год к 1999 году, % |
|---|----------|----------|-------------------------|
| Прирост накоплений – всего | 34 098,7 | 72 782,9 | 213,4 |
| <i>в том числе:</i> | | | |
| - во вкладах и ценных бумагах | 16 269,8 | 15 978,7 | 98,2 |
| - покупка иностранной валюты | 18 450,0 | 57 356,9 | 310,9 |
| - прирост наличных денег на руках | -868,6 | -864,3 | |
| - прирост накоплений в фондах добровольного страхования | 247,5 | 311,6 | 125,4 |

В состав денежных накоплений населения включаются: банковские вклады в рублях ПМР и иностранной валюте, накопление наличных денег в рублях и в иностранной валюте на руках и в фондах добровольного страхования.

Структура распределения прироста накоплений по формам сбережений (%)

| | 1999 год | 2000 год |
|---|----------|----------|
| Прирост накоплений – всего | 100 | 100 |
| <i>в том числе:</i> | | |
| - прирост накопления сбережений во вкладах и ценных бумагах | 47,7 | 22,0 |
| - покупка иностранной валюты | 54,1 | 78,8 |
| - прирост наличных денег на руках | -2,5 | -1,2 |
| - прирост накоплений в фондах добровольного страхования | 0,7 | 0,4 |

В 2000 году продолжала действовать негативная тенденция снижения роли организованных сбережений в виде банковских вкладов в формировании денежных накоплений населения. Если в 1999 году на долю банковских вкладов граждан приходилось 47,7% всех денежных сбережений населения, то в 2000 году – 22,0%.

Объём привлечённых банками вкладов от граждан (млрд. руб.)

| | всего | в том числе | |
|-----------------------|----------|--------------|----------------------|
| | | в рублях ПМР | в иностранной валюте |
| на 1 января 1999 года | 8 190,3 | 1 392,1 | 6 798,2 |
| на 1 апреля 1999 года | 8 464,8 | 1 317,5 | 7 147,3 |
| на 1 июля 1999 года | 9 195,2 | 1 597,2 | 7 598,0 |
| на 1 ноября 1999 года | 9 004,2 | 1 119,7 | 7 884,5 |
| на 1 января 2000 года | 25 273,7 | 1 285,8 | 23 987,9 |
| на 1 апреля 2000 года | 28 415,6 | 1 157,4 | 27 258,2 |
| на 1 июля 2000 года | 34 357,4 | 1 185,4 | 33 172,0 |
| на 1 ноября 2000 года | 33 821,5 | 1 407,0 | 32 214,5 |
| на 1 января 2001 года | 37 360,4 | 1 401,7 | 35 958,7 |

Абсолютный объём денежных средств, привлечённых банками от граждан, в течение рассматриваемого года увеличился в номинальном выражении на 12086,7 млрд. руб., или на 47,8%, в то время как номинальных денежных доходов населения – на 128,5%. При этом вклады в рублях ПМР составили всего лишь 3,8% общей суммы привлечённых банками средств граждан. Валютные вклады населения увеличились на 49,9% (в рублёвом эквиваленте), в пересчёте на доллары их рост был весьма незначительным и составил всего 1,3%. Ещё менее значительную роль, чем банковские вклады, играют накопления в фондах добровольного страхования. В 1999 году на их долю приходилось 0,7% общего объёма сбережений населения, а в 2000 году – всего 0,4%.

Основной формой денежных сбережений граждан остаётся накопление наличной иностранной валюты на руках. В 2000 году чистая покупка валютных средств увеличилась в 3,1 раза по сравнению с 1999 годом, а её удельный вес в денежных сбережениях населения возрос с 54,1% до 78,8%. Так, чистая покупка населением иностранной валюты в 1999 году составляла 18450,0 млрд. руб. (10,5 млн. долл.), в 2000 году 57356,9 млрд. руб. (12,5 млн. долл.). Высокий уровень валютизации денежных сбережений населения, усиливающаяся склонность осуществления накоплений в форме наличной иностранной валюты свидетельствуют о макроэкономической неэффективности процесса накопления населением денежных средств. Во-первых, данные денежные ресурсы являются фактически «выключенными» из процесса народнохозяйственного накопления ресурсов для воспроизводственных и инвестиционных целей. Во-вторых, высокий спрос населения на наличную иностранную валюту оказывает негативное воздействие на валютный рынок, формируя избыточное давление на обменный курс рубля.

Структура денежных расходов населения в 2000 году не претерпела кардинальных изменений. Номинальные расходы граждан ПМР на приобретение потребительских товаров и оплату услуг, обязательные платежи и добровольные взносы, на покупку иностранной валюты и другие нужды сложились в сумме 772548,0 млрд. неденоминированных рублей и в сравнении с 1999 годом возросли на 227883,7 млрд. руб., или в 2,3 раза.

Затраты населения на приобретение товаров и оплату услуг в 2000 году составили 561375,3 млрд. руб. По сравнению с 1999 годом произошёл их рост в действующих ценах в 2,2 раза, в сопоставимых – на 6,6%.

В розничном товарообороте в течение 2000 года продолжала расти доля неорганизованного рынка, которая составила к концу года 43,2%.

Товарная структура розничного оборота, отражающая структуру потребительских расходов населения, в отчётном периоде сложилась в пользу продовольственных товаров (58,1%).

Стоимостной объём оказанных платных услуг населению в 2000 году, составивший 17,0% в общей сумме расходов граждан, по сравнению с 1999 годом возрос на 73563,9 млрд. руб., или в 2,3 раза, а в сопоставимых ценах снизился на 11,9%.

Денежные расходы населения (млрд. руб.)

| | 1999 год | 2000 год | 2000 год к 1999 году, % |
|--|-----------|-----------|-------------------------|
| Денежные расходы – всего | 338 526,5 | 772 548,0 | 228,2 |
| - покупка товаров и оплата услуг | 259 927,7 | 561 375,3 | 216,0 |
| удельный вес, % | 76,8 | 72,7 | 94,7 |
| - обязательные платежи и добровольные взносы | 27 498,1 | 78 982,9 | 287,2 |
| удельный вес, % | 8,1 | 10,2 | 125,9 |
| - прирост сбережений | 16 269,8 | 15 978,7 | 98,2 |
| удельный вес, % | 4,8 | 2,1 | 43,8 |
| - расходы на приобретение иностранной валюты | 34 798,5 | 116 174,6 | 333,8 |
| удельный вес, % | 10,3 | 15,0 | 145,6 |
| - расходы на покупку жилых помещений | 32,4 | 36,5 | 112,7 |
| удельный вес, % | 0,0 | 0,0 | - |

В структуре платных услуг в 2000 году произошло незначительное сокращение по сравнению с 1999 годом удельного веса оплаты бытовых услуг – с 7,3% до 6,7%, прочих услуг – с 13,0% до 11,0%, услуг малых предприятий и физических лиц – с 17,8% до 16,8%, а доля оплаты услуг связи увеличилась – с 13,9% до 18,7%.

Расходы по квартплате и коммунальным платежам возросли в 2,3 раза, оплате газоснабжения – в 3,5 раза, электроэнергии – в 2,3 раза, водоснабжения – в 3,1 раза.

За 2000 год расходы населения на приобретение путёвок в санатории и дома отдыха, на лечение в платных поликлиниках повысились в 2 раза, расходы на кино и другие зрелища – на 98,9%, расходы на все виды транспортных услуг – в 2,2 раза.

Доля обязательных платежей и добровольных взносов в 2000 году увеличилась по сравнению с 1999 годом с 8,1% до 10,2%. Сумма подоходного налога, удержанного с граждан и составляющего 84,9% от общей суммы статьи «Налоги и сборы», увеличилась на 61,3%; объём земельного налога и арендной платы за земли сельскохозяйственного назначения – на 9,8%.

Произошёл рост и других уплачиваемых населением налогов. Прочие сборы, взимаемые налоговыми органами с граждан, увеличились в 2,9 раза, в основном за счёт лицензионного сбора на право производства и торговли спиртными напитками и пивом с физических лиц, занимающихся предпринимательской деятельностью – в 2,5 раза, прочих налогов и сборов (транспортный налог, сборы, взимаемые автомобильной инспекцией, поступления по административным штрафам и т. д.) – в 1,3 раза.

Сумма платежей по страхованию увеличилась на 65,4%. Рост платежей наблюдался как по обязательному (116,4%), так и по добровольному страхованию (202,8%).

Увеличились взносы в жилищно-строительную кооперацию (на 9,6%).

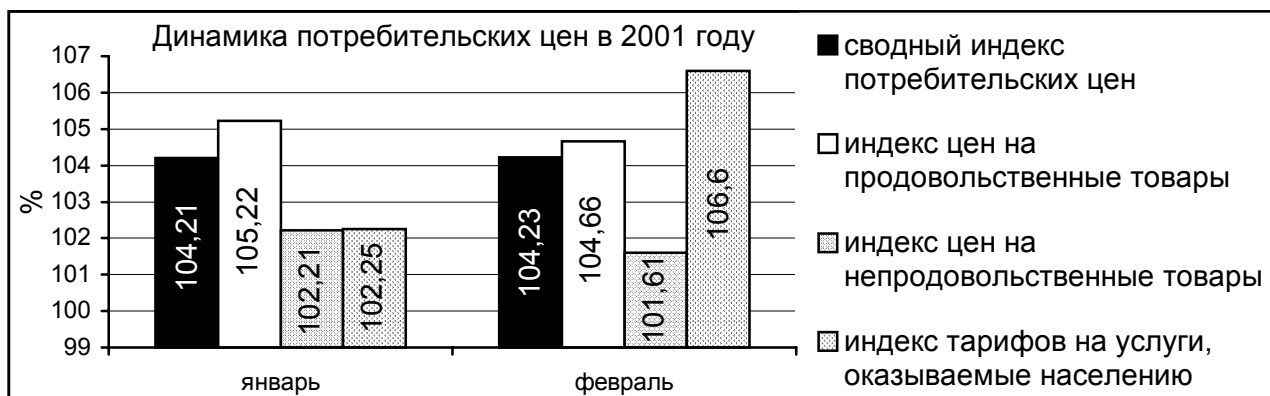
Расходы населения на приобретение иностранной валюты в целом за 2000 год увеличились по отношению к уровню 1999 года на 81376,1 млрд. руб. или в 3,3 раза.

ТЕКУЩЕЕ СОСТОЯНИЕ ДЕНЕЖНО – КРЕДИТНОЙ СФЕРЫ

ЕЖЕМЕСЯЧНЫЙ ОБЗОР

Инфляция

В феврале 2001 года уровень инфляции составил 4,23%. За аналогичный месяц предыдущего года прирост потребительских цен был несколько выше – 4,32%.



Цены на продовольственные товары в феврале текущего года возросли на 4,66%, на непродовольственные товары – на 1,61%, на услуги, оказываемые населению, – на 6,6%.

В целом за январь-февраль 2001 года уровень инфляции составил 8,6% (19,4% в соответствующем периоде 2000 года).

Оптовые цены предприятий на промышленную продукцию в январе 2001 года повысились на 16% (в январе 2000 года – на 2%), в феврале – на 11% (15%). Таким образом, прирост цен производителей промышленной продукции за первые два месяца отчётного года составил 28,8% (за январь-февраль 2000 года – 17,3%).

В текущем году рост оптовых цен промышленных производителей происходит более быстрыми темпами по сравнению с предыдущим периодом. В условиях стабильной и умеренной динамики обменного курса приднестровского рубля это объясняется изменениями в налогообложении хозяйствующих субъектов – введением единого налога на объём реализации.

Денежное обращение

На 1 февраля 2001 года в обращении (вне касс банков) находилось 22,7 млн. наличных рублей (денежный агрегат M0). К концу месяца величина данного показателя достигла 27,9 млн. руб., рост составил 122,9%.



В феврале 2001 года приход наличных денег в кассы банков составил 40,3 млн. рублей, что на 3,7% меньше, чем в январе текущего года.

Сократился объём поступлений торговой выручки на 5,5%. Если в январе текущего года он составлял 18,4 млн. руб., то в феврале 17,4 млн. руб. Отмечено снижение поступлений от валютно-обменных операций на 6,5% (11,3 млн. руб. в январе и 10,6 млн. руб. в феврале), налогов и сборов – на 12,0% (1,1 млн. руб. и 0,9 млн. руб. соответственно). В то же время более чем в два раза возросло поступление денежных средств от населения, направляемых во вклады.

Сводные кассовые обороты банковской системы ПМР по расходу в феврале 2001 года составили 45,8 млн. руб., увеличившись по сравнению с предыдущим месяцем на 30,8%. Наибольший удельный вес в структуре расходных статей кассовых банковских оборотов занимали выдачи на выплату заработной платы, пенсий и пособий (73,5%). По сравнению с январём текущего года их абсолютная величина заметно возросла. Так, если в январе текущего года на выплату заработной платы и приравненных к ней платежей из касс банковских учреждений было выдано 15,5 млн. руб., то в феврале – 21,4 млн. руб., на выплату пенсий и пособий – 9,8 млн. руб. и 12,3 млн. руб. соответственно.



Денежный агрегат М2, включающий как наличные, так и безналичные рублёвые средства, за февраль текущего года возрос на 14,0%. В его структуре на 3,4 процентных пункта возросла доля наличных денег и снизился удельный вес депозитов до востребования (хотя в абсолютном выражении произошёл их рост на 7,0%). Объём срочных депозитов увеличился на 35,5%.

Темпы роста денежного агрегата М2х, включающего также остатки средств в ценных бумагах, номинированных в приднестровских рублях, были несколько ниже – 110,8%. При этом отмечено снижение объёма операций с ценными бумагами – с 4,6 млн. руб. на 1.02.2001 г. до 3,4 млн. руб. на 1.03.2001 г., или на 25,1%.

Динамика денежных агрегатов (млн. руб.)

| | 1.02.2001 г. | 1.03.2001 г. | Темп роста, % |
|--|--------------|--------------|---------------|
| М0 (наличные деньги вне касс банков) | 22,7 | 27,9 | 122,9 |
| М1 (М0 + депозиты до востребования) | 52,7 | 60,0 | 113,9 |
| М2 (М1 + срочные депозиты) | 52,9 | 60,3 | 114,0 |
| М2х (М2 + операции с ценными бумагами) | 57,5 | 63,7 | 110,8 |
| М3 (М2х + депозиты в инвалюте + аккредитивы в инвалюте + ценные бумаги в инвалюте) | 146,4 | 171,7 | 117,3 |

С 1 февраля по 1 марта текущего года объём денежного агрегата М3 увеличился на 17,3% – с 146,4 млн. руб. до 171,7 млн. руб. При этом валютная составляющая М3 возросла на 21,5% в основном за счёт роста остатков по депозитам до востребования в иностранной валюте юридических лиц на 49,2%. Соответственно, возросла и доля данных депозитов в общей структуре денежного агрегата. Если на 1.02.2001 г. удельный вес депозитов до востребования в иностранной валюте составлял 27,3%, то на 1.03.2001 г. – 33,9%.

Денежная база, отражающая сумму наличных денег в обращении и в кассах банков, величину обязательных резервов и остатков на корреспондентских счетах коммерческих банков, размещённых в ПРБ, на протяжении февраля текущего года возросла на 20,2% и на 1.03.2001 г. достигла 51,1 млн. руб. В структуре денежной базы отмечен рост остатков средств на корреспондентских счетах коммерческих банков в ПРБ с 14,2 млн. руб. до 17,5 млн. руб. (на 23,8%) и снижение средств в кассах банков с 1,2 млн. руб. до 0,8 млн. руб. (на 35,2%). Величина обязательных резервов коммерческих банков, депонируемых в ПРБ, возросла на 11,4%.

Кредитные вложения коммерческих банков и кредитных учреждений (остатки ссудной задолженности) в феврале 2001 года возросли на 1,6% – с 128,1 млн. руб. на 1.02.2001 г. до 130,1 млн. руб. на 1.03.2001 г. Основной рост пришёлся на долгосрочные кредиты (106,5%) и краткосрочные кредиты в иностранной валюте (103,2%). Несколько повысился размер просроченной ссудной задолженности – на 2,3%.

Динамика денежной базы (млн. руб.)

| | 1.02.2001 г. | 1.03.2001 г. | Темп роста, % |
|---|--------------|--------------|---------------|
| Наличные деньги (вне касс банков) | 22,7 | 27,9 | 122,9 |
| Средства в кассах банков | 1,2 | 0,8 | 66,7 |
| Обязательные резервы | 4,4 | 4,9 | 111,4 |
| Корреспондентские счета коммерческих банков | 14,2 | 17,5 | 123,2 |
| Денежная база | 42,5 | 51,1 | 120,2 |

В структуре ссудной задолженности преобладали краткосрочные кредиты, выданные юридическим лицам, – 82,3%.

Объём межбанковских кредитов за февраль месяц текущего года составил 55,9 млн. руб., увеличившись по сравнению с январём на 2,3%.

Валютный рынок

В феврале 2001 года обменный курс рубля ПМР к доллару США колебался в диапазоне 5,42-5,51 руб. за 1 доллар (курс округлён до копеек). В целом за месяц он повысился на 3 копейки – с 5,47 руб. до 5,50 руб. Средний курс доллара за февраль текущего года составил 5,486 руб., увеличившись менее чем на 0,4% по сравнению со средним курсом предыдущего месяца (5,465 руб./долл.).

В феврале 2001 года по сравнению с январём фактическое поступление валютной выручки на счета хозяйствующих субъектов уменьшилось на 14 180,1 тыс. долл. и составило 15 805,4 тыс. долл., или 93,6% планируемого объёма репатриации. Поступления по обязательной продаже части экспортной выручки в валютный резерв составили 1 607,8 тыс. долл., или 86,5% запланированной величины.



Общая сумма совершённых банками и юридическими лицами операций по покупке-продаже иностранной валюты в феврале на внутреннем валютном рынке составила 8 445,2 тыс. долл., увеличившись по сравнению с предыдущим месяцем на 1439,4 тыс. долл. Структура внутреннего валютного рынка не претерпела заметных изменений: 55,4% объёма совершённых операций были произведены на внутренних валютных аукционах

коммерческих банков, 27,3% – на межбанковском рынке и 17,3% – на валютном аукционе ПРБ.

Совокупные объёмы торгов на валютном аукционе ПРБ в феврале возросли на 56% по сравнению с предыдущим месяцем и составили 1 461,7 тыс. долл. При этом сумма купленной иностранной валюты Приднестровским Республиканским Банком впервые с момента открытия валютного аукциона (с июля 1999 года) превысила объём её продажи.

Гражданами через обменные пункты коммерческих банков и кредитных учреждений в феврале текущего года куплено иностранной валюты в размере 1 395,6 тыс. долл., продано – 1 073,8 тыс. долл. Таким образом, чистая покупка населением валютных средств составила 321,8 тыс. долл.

Динамика пассивов и активов коммерческих банков

В течение февраля 2001 года ресурсная база коммерческих банков ПМР уменьшилась на 3,1% (с 344,4 млн. руб. на 1.02.2001 г. до 333,7 млн. руб. на 1.03.2001 г.). Сужение ресурсной базы произошло вследствие снижения остатков привлечённых средств банков с 212,1 млн. руб. до 198,0 млн. руб., или на 6,6%. В то же время банки нарастили собственные средства на 2,6%. В результате, структура пассивов банковской системы в феврале 2001 года претерпела некоторые изменения. Удельный вес привлечённых ресурсов снизился с 61,6% до 59,3%. Удельный вес источников собственных средств повысился с 38,4% до 40,7%.

Структура пассивов коммерческих банков

| | на 1.02.2001 г. | | на 1.03.2001 г. | | Темп роста, % |
|-----------------------|-----------------|------------|-----------------|------------|---------------|
| | тыс. руб. | уд. вес, % | тыс. руб. | уд. вес, % | |
| Пассивы-брутто | 344 350,9 | 100,0 | 333 747,5 | 100,0 | 96,9 |
| <i>в том числе:</i> | | | | | |
| Привлечённые средства | 212 138,2 | 61,6 | 198 053,6 | 59,3 | 93,4 |
| Собственные средства | 132 212,7 | 38,4 | 135 693,9 | 40,7 | 102,6 |

В рассматриваемый период уменьшилась доля пассивов в иностранной валюте. Если на 1 февраля текущего года удельный вес пассивов, номинированных в иностранной валюте, в общем объёме пассивов составлял 73,5%, то на 1 марта – 70,6%.

В феврале текущего года динамика различных групп привлечённых средств была неодинаковой. Средства юридических лиц и физических лиц-предпринимателей, средства населения и остатки кредиторской задолженности имели тенденцию к росту, а остатки средств на счетах банков-корреспондентов, по межбанковским кредитам, расчётам между учреждениями одного банка и прочим обязательствам – к снижению. Соответственно, изменилась и структура привлечённых средств.

Увеличилась доля средств, привлечённых от юридических лиц и физических лиц-предпринимателей, – с 28,1% на 1.02.2001 г. до 34,4% на 1.03.2001 г., средств населения (с 18,6% до 20,9%) и кредиторской задолженности (с 4,8% до 6,3%).

Заметно снизилась доля средств банков, заимствованных на межбанковском рынке, – с 24,8% на 1.02.2001 г. до 18,1% на 1.03.2001 г. Это произошло вследствие возврата кредитов, ранее полученных у банков-нерезидентов в иностранной валюте.

Незначительно уменьшились остатки на счетах, отражающих расчётам между учреждениями одного банка – с 18,9% до 15,8%, средства банков-корреспондентов – с 2,8% до 2,7%.

Структура привлечённых средств коммерческих банков

| | на 1.02.2001 г. | | на 1.03.2001 г. | | Темп роста, % |
|--|-----------------|------------|-----------------|------------|---------------|
| | тыс. руб. | уд. вес, % | тыс. руб. | уд. вес, % | |
| Привлечённые средства-брутто | 212 138,2 | 100,0 | 198 053,6 | 100,0 | 93,4 |
| <i>в том числе:</i> | | | | | |
| Средства юридических лиц и физических лиц-предпринимателей | 59 539,6 | 28,1 | 68 219,5 | 34,4 | 114,6 |
| Средства населения | 39 509,5 | 18,6 | 41 395,7 | 20,9 | 104,8 |
| Средства банков-корреспондентов | 4 276,9 | 2,0 | 3 604,8 | 1,8 | 84,3 |
| Межбанковские кредиты | 52 626,8 | 24,8 | 35 745,7 | 18,1 | 67,9 |
| Расчёты между учреждениями одного банка | 40 036,9 | 18,9 | 31 270,9 | 15,8 | 78,1 |
| Кредиторская задолженность | 10 259,2 | 4,8 | 12 500,4 | 6,3 | 121,8 |
| Прочие обязательства | 5 889,3 | 2,8 | 5 316,6 | 2,7 | 90,3 |

В структуре средств, размещённых на счетах предприятий, организаций и физических лиц-предпринимателей, в феврале 2001 года доминировали краткосрочные депозиты. Удельный вес средств, депонированных на счетах до востребования и сроком до 30 дней, увеличился с 79,5% на 1.02.2001 г. до 82,8% на 1.03.2001 г. Основную долю средств до востребования (около 96%) составляли остатки на текущих и расчётных счетах юридических лиц, которые по сути представляют собой бесплатные кредитные ресурсы для банков. Однако эти средства очень мобильны и могут быть востребованы клиентами в любой момент.

Структура средств, привлечённых от юридических лиц и физических лиц-предпринимателей

| | на 1.02.2001 г. | | на 1.03.2001 г. | | Темп роста, % |
|---|-----------------|------------|-----------------|------------|---------------|
| | тыс. руб. | уд. вес, % | тыс. руб. | уд. вес, % | |
| Остатки средств на счетах юридических и физических лиц-предпринимателей | 59 539,5 | 100,0 | 68 219,5 | 100,0 | 114,6 |
| <i>в том числе:</i> | | | | | |
| - в рублях ПМР | 21 615,1 | 36,3 | 25 401,2 | 37,2 | 117,5 |
| - в иностранной валюте | 37 924,4 | 63,7 | 42 818,3 | 62,8 | 112,9 |
| Текущие счета, средства до востребования и сроком до 30 дней | 47 353,5 | 79,5 | 56 456,3 | 82,8 | 119,2 |
| Депозиты со сроком от 31 дня до 1 года | 11 484,0 | 19,3 | 11 057,4 | 16,2 | 96,3 |
| Депозиты со сроком свыше 1 года | 591,5 | 1,0 | 594,7 | 0,9 | 100,5 |
| Депозитные сертификаты | 110,5 | 0,2 | 111,1 | 0,1 | 100,5 |

Доля депозитов, размещённых на более длительные сроки (от 31 дня до года и более), имела в течение февраля тенденцию к снижению – с 20,5% до 17,2%.

В общей структуре привлечённых банками средств, доля средств населения увеличилась незначительно – с 18,6% на 1.02.2001 г. до 20,9% на 1.03.2001 г. Структура привлечённых от населения денежных ресурсов практически не изменилась. Основная часть данных ресурсов представлена депозитами со сроком размещения более 31 дня (около 87%). Подавляющая часть вкладов населения номинирована в иностранной валюте (96,4% на 1.02.2001 г. и 95,4% на 1.03.2001 г.).

Структура средств, привлечённых от населения

| | на 1.02.2001 г. | | на 1.03.2001 г. | | Темп роста, % |
|--|-----------------|------------|-----------------|------------|---------------|
| | тыс. руб. | уд. вес, % | тыс. руб. | уд. вес, % | |
| Остатки средств на счетах населения | 39 509,5 | 100,0 | 41 395,7 | 100,0 | 104,8 |
| <i>в том числе:</i> | | | | | |
| - в рублях ПМР | 1 435,4 | 3,6 | 1 704,3 | 4,6 | 118,7 |
| - в иностранной валюте | 38 074,1 | 96,4 | 39 691,4 | 95,4 | 104,2 |
| Депозиты до востребования и сроком до 30 дней | 4 999,2 | 12,7 | 5 590,4 | 13,5 | 111,8 |
| Срочные депозиты со сроком от 31 дня до 1 года | 30 544,9 | 77,3 | 31 551,4 | 76,2 | 103,3 |
| Срочные депозиты со сроком свыше 1 года | 83,7 | 0,2 | 84,7 | 0,2 | 101,2 |
| Сберегательные сертификаты | 3 881,7 | 9,8 | 4 169,2 | 10,1 | 107,4 |

Объём платных привлечённых ресурсов банков за февраль 2001 года сократился на 15,2% – с 104,7 млн. руб. до 88,8 млн. руб.

В структуре активов коммерческих банков в феврале 2001 года основную часть составляли средства, направляемые банками на кредитование. Хотя удельный вес ссудной задолженности на протяжении месяца увеличился с 33,6% на 1.02.2001 г. до 35,2% на 1.03.2001 г., темпы роста задолженности по кредитам составили всего лишь 1,8%. Это говорит о том, что уровень кредитной активности коммерческих банков не изменился.

Структура активов коммерческих банков

| | на 1.02.2001 г. | | на 1.03.2001 г. | | Темп роста, % |
|---|-----------------|------------|-----------------|------------|---------------|
| | тыс. руб. | уд. вес, % | тыс. руб. | уд. вес, % | |
| Активы-брутто | 344 350,9 | 100,0 | 333 747,5 | 100,0 | 96,9 |
| <i>в том числе:</i> | | | | | |
| Наличность | 8 201,6 | 2,4 | 8 294,4 | 2,5 | 101,1 |
| Счета банков в ПРБ | 37 261,7 | 10,8 | 44 142,0 | 13,2 | 118,5 |
| Корреспондентские счета в банках-нерезидентах | 47 349,3 | 13,7 | 46 410,7 | 14,0 | 98,0 |
| Ссудная задолженность | 115 573,2 | 33,6 | 117 612,5 | 35,2 | 101,8 |
| Вложения в ценные бумаги | 45 284,2 | 13,1 | 27 854,3 | 8,3 | 61,5 |
| Расчёты между учреждениями одного банка | 41 188,6 | 12,0 | 35 707,5 | 10,7 | 86,7 |
| Дебиторская задолженность | 12 432,9 | 3,6 | 12 858,5 | 3,9 | 103,4 |
| Имущество банков | 13 466,7 | 3,9 | 16 151,0 | 4,8 | 119,9 |
| Прочие активы | 23 592,7 | 6,9 | 24 716,6 | 7,4 | 104,8 |

Несколько увеличились остатки задолженности по выданным банками кредитам в иностранной валюте (рублёвый эквивалент) с 91,5 млн. руб. до 93,8 млн. руб., их доля в предоставленных кредитах составила около 80%. Продолжали снижаться остатки по кредитам в приднестровских рублях – с 24,1 млн. руб. до 23,8 млн. руб., их доля осталась на уровне 20%.

В структуре кредитных вложений по срокам размещения преобладали краткосрочные ссуды, их удельный вес сохранился на уровне января – 97%.

Основную долю кредитов (более 92%) банки предоставляли юридическим лицам, т. е. эти средства направлялись в реальный сектор экономики. Около 5% кредитов заимствовало население на потребительские нужды, остальные 3% ресурсов использовались в качестве межбанковских заимствований.

Кредитные вложения банков (остатки ссудной задолженности), тыс. руб.

| | на 1.02.2001 г. | на 1.03.2001 г. | Темп роста, % |
|---|-----------------|-----------------|---------------|
| Кредитные вложения | 115 573,2 | 117 612,5 | 101,8 |
| <i>в том числе (по срочности):</i> | | | |
| - краткосрочные | 112 301,3 | 114 122,3 | 101,6 |
| - долгосрочные | 3 271,8 | 3 490,2 | 106,7 |
| - просроченные | 13 021,4 | 13 322,5 | 102,3 |
| <i>в том числе (по заёмщикам):</i> | | | |
| - кредиты юридическим лицам (в том числе физическим лицам-предпринимателям) | 107 140,4 | 108 314,0 | 101,1 |
| - кредиты населению | 6 256,8 | 6 100,0 | 97,5 |
| - кредиты банкам | 2 176,0 | 3 198,5 | 147,0 |

Удельный вес просроченных кредитов в общей сумме ссудной задолженности в течение февраля составил 11,3%, что не намного превышает среднеквартальный уровень прошлого года (10,2%).

Структура просроченной задолженности

| | на 1.02.2001 г. | на 1.03.2001 г. |
|---|-----------------|-----------------|
| Просроченная задолженность по кредитам (тыс. руб.) | 13 021,4 | 13 322,5 |
| Удельный вес просроченной задолженности в общей сумме кредитов банковской системы (%) | 11,3 | 11,3 |
| Просроченная задолженность по кредитам в рублях ПМР (тыс. руб.) | 2 073,0 | 2 097,3 |
| Удельный вес просроченной задолженности в рублях ПМР в общей сумме рублёвых кредитов банковской системы (%) | 8,6 | 8,8 |
| Просроченная задолженность по кредитам в иностранной валюте (тыс. руб.) | 10 948,4 | 11 225,2 |
| Удельный вес просроченной задолженности в иностранной валюте в общей сумме валютных кредитов банковской системы (%) | 12,0 | 12,0 |

В составе активов банков сохранилась высокой доля средств на корреспондентских счетах в банках-нерезидентах, с помощью которых осуществляются расчёты между резидентами ПМР и экономическими агентами других стран. На 1 февраля 2001 года удельный вес средств на данных счетах в суммарных активах составлял 13,7%, на 1 марта 2001 года – 14%.

Структура средств коммерческих банков, размещённых в ПРБ

| | на 1.02.2001 г. | | на 1.03.2001 г. | | Темп роста, % |
|---------------------------|-----------------|------------|-----------------|------------|---------------|
| | тыс. руб. | уд. вес, % | тыс. руб. | уд. вес, % | |
| Средства банков | 37 261,7 | 100,0 | 44 142,0 | 100,0 | 118,5 |
| <i>в том числе:</i> | | | | | |
| - корреспондентские счета | 19 466,2 | 52,3 | 27 203,2 | 61,6 | 139,8 |
| - обязательные резервы | 11 272,6 | 30,2 | 11 180,1 | 25,3 | 99,2 |
| - страховые взносы | 6 522,9 | 17,5 | 5 758,7 | 13,0 | 88,3 |

В феврале месяце текущего года произошло некоторое повышение доли остатков на счетах банков в ПРБ – с 10,8% на 1.02.2001 г. до 13,2% на 1.03.2001 г., что было связано с увеличением операций по финансированию организаций и учреждений из Республиканского и местных бюджетов. Одновременно снизился удельный вес средств, перечисленных банками в фонды обязательных резервов – с 30,2% до 25,3%, и доля страховых взносов банков, депонируемых в ПРБ, – с 17,5% до 13,0% вследствие уменьшения объема привлечённых банками ресурсов.

Величина активов банков, приносящих прямой доход, за февраль 2001 года снизилась на 10,6%. Снижение объёма «работающих» активов произошло за счёт уменьшения вложений банков в ценные бумаги на 38,5%. Это вызвано вступлением в силу Указа Президента ПМР «О порядке регулирования отношений на первоначальном этапе формирования рынка ценных бумаг в ПМР». В целом за февраль 2001 года темпы роста активов, приносящих прямой доход, превысили темпы роста платных пассивов.

Монетарные показатели и официальный обменный курс (в действующем масштабе цен)

[illegible]

Сводный индекс потребительских цен (инфляция)

[illegible]